

### **CONFORMIDAD CEE**

A-Todas nuestras válvulas son conformes a la reglamentación europea (CEE) en los límites de utilización descritos en B.

La marca CE en la válvula indica la conformidad con las siguientes directrices:

<b>CE</b>	- 89/336	"Compatibilidad electromagnética"
	- 97/23	"Equipos a presión"
	- 73/23	"Baja tensión"

B-Límites de utilización:

La presión de utilización debe ser inferior a 10 bares para todos los productos.

En el caso de gases peligrosos<sup>(1)</sup> el diámetro de la válvula (vía) debe ser inferior a 100 mm.

Para una utilización fuera de estos límites, consulte con nuestro servicio técnico.

<sup>(1)</sup>gases peligrosos: gases del grupo 1 identificados con una letra que se encuentra en la etiqueta y en la ficha de seguridad del producto:

E (para gas explosivo), O (para comburente), F+, F y R10 (inflamables), T+ y T (tóxicos).

Para más información, consulte la directiva 67/548/CE "Etiquetaje de los productos peligrosos".

### **PIEZA DE RECAMBIO Y ACCESORIOS**

Observe en los ½ cuerpos el n° de identificación de la válvula y, a continuación, consulte la documentación general o póngase en contacto con nosotros.

Nuestros servicios técnicos recomiendan utilizar una grasa silicona alimentaria para montar las juntas.

En caso de problemas de funcionamiento, consúltenos.



## INSTRUCCIONES DE INSTALACIÓN

---

### VÁLVULA DE MARIPOSA DPX - DPAX

[www.definox.com](http://www.definox.com)

DEFINOX SAS

3 Rue de la Pépinière - Z.I. Nord

44190 GETIGNE - France

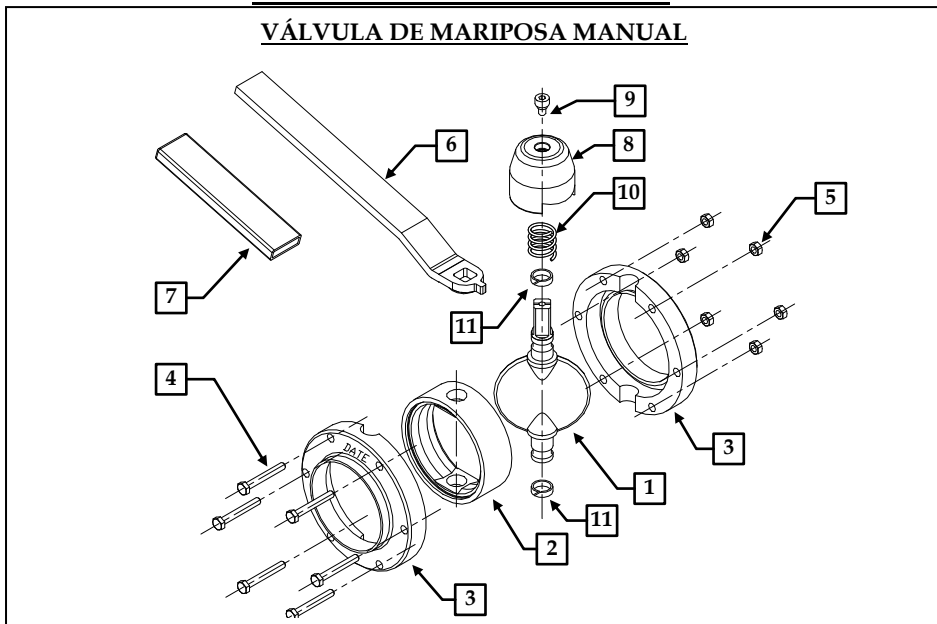
☎ : +33 (0)2 28 03 98 50

📠 : +33 (0)2 28 03 88 00

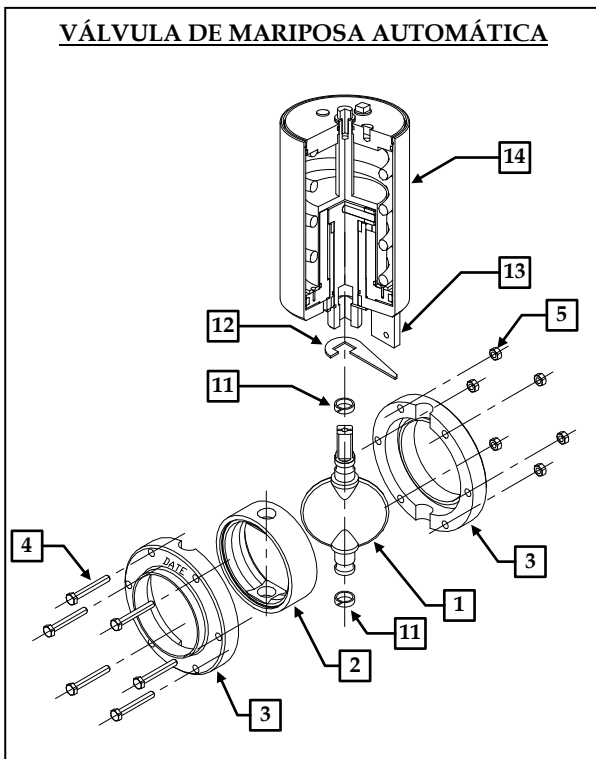
E-mail : [info@definox.com](mailto:info@definox.com)

## VÁLVULAS DE MARIPOSA DEFINOX

### VÁLVULA DE MARIPOSA MANUAL



### VÁLVULA DE MARIPOSA AUTOMÁTICA



- 1: Cierre
- 2: Junta
- 3: ½ cuerpo (ctd. 2)
- 4: Tornillo de cabeza en H EF DIN 933 A2
- 5: Tuercas Hu DIN 934 inox. A2
- 6: Manilla
- 7: Casquillo giratorio de manilla
- 8: Buje
- 9: Tornillo buje/manilla
- 10: Muelle
- 11: Manguitos ranurados (cant. 2)
- 12: Índice
- 13: Patas roscadas
- 14: Actuador operador

Siga las instrucciones de montaje y de utilización. Tenga en cuenta las condiciones reales de utilización y respete las características técnicas de la válvula indicadas en el catálogo DEFINOX.

### IDENTIFICACIÓN DE LA VÁLVULA

Las válvulas de mariposa DEFINOX llevan en los ½ cuerpos **3** un n.º de identificación. Este n.º le servirá posteriormente para identificar las piezas de recambio que necesitará.

### JUNTA UTILIZABLE

Las calidades de junta que pueden montarse en la válvula son:

NEOPRENO, EPDM, SILICONA, VITÓN ALIMENTARIO, VITÓN ANTIÁCIDO

Nuestro servicio técnico está a su disposición para definir las calidades de junta adaptadas a su proceso. Asegúrese de que las grasas utilizadas sean compatibles con las juntas de elastómero, particularmente la EPDM.

### INSTALACIÓN DE LAS VÁLVULAS

Guarde su material en su embalaje original con el cierre **1** en posición abierta para no estropear la válvula ni marcar la junta. Desmonte el conjunto actuador cierre junta **1 2 4 5 12 14** o manilla cierre junta **1 2 4 5 6 7 8 9 10 11** antes de soldar los ½ cuerpos **3** en línea. Cuidado con el centrado axial y en rotación de los ½ cuerpos **3** (riesgo de gripaje y de par excesivo de maniobra). Éstos deben estar rigurosamente alineados y mantenidos en su sitio durante la soldadura (posible utilización de una varilla de centrado para sustituir los ejes del cierre **1**). Los ½ cuerpos **3** no deben servir en ningún caso para atar tuberías mal alineadas. Deben preverse conexiones de desmontaje o la posibilidad de separar las tuberías para el posterior desmontaje de la válvula durante las operaciones de mantenimiento (cambio de junta).

### MONTAJE DE LAS VÁLVULAS DE MARIPOSA MANUALES

Compruebe la buena posición del cierre **1** sobre su junta **2** antes de colocarlo entre los dos ½ cuerpos **3**. El cierre progresivo de los tornillos **4 5** se hace con el cierre **1** en posición cerrada. Compruebe con una maniobra sin carga que el cierre **1** gira con normalidad y que el cierre completo no implica un par anormal de rotación. Para evitar aflojamientos intempestivos, monte los tornillos **4 5** con fijatornillos. La extremidad cuadrada del vástago de cierre **1** recibe el cuadrado hembra de la manilla **6**. Controle la posición de cada una de las piezas en el momento del montaje (una ranura en la parte superior del vástago de cierre **1** indica el sentido del cierre en el interior de la válvula). Para colocar bien la manilla **6** en el ½ cuerpo **3** es necesario apretar el buje **8** con un mazo, de lo contrario, el cierre **1** es estirado por el tornillo **9** y se centra mal sobre la junta, lo que puede suponer un riesgo de fuga.

### MONTAJE DE LAS VÁLVULAS DE MARIPOSA AUTOMÁTICAS

Monte el cierre **1**, la junta **2** y los ½ cuerpos **3** como en el caso de la válvula manual, sin montar los 2 tornillos superiores. Para el montaje normalmente cerrado, compruebe que el cierre **1** está en posición cerrada (una ranura en la parte superior del vástago de cierre **1** indica el sentido del cierre en el interior de la válvula), coloque el índice **12** sobre el cierre **1** tal como indica la ilustración. Monte el operador **14** de modo que los orificios de los ½ cuerpos **3** queden delante del roscado de las patas **13**. Alimente el actuador con aire para comprobar el buen funcionamiento del grifo. La alimentación del actuador se lleva a cabo con aire seco filtrado con una presión mínima de 4,5 bares. Las conexiones de aire que equipan al operador están previstas para el acoplamiento mediante tubos flexibles de diámetro de 4/6.

.../...