

CONFORMITE CEE

A-Toutes nos vannes sont conformes à la réglementation Européenne (CEE) dans les limites d'utilisations décrites en B.

Le marquage CE sur la vanne indique la conformité aux directives suivantes :



- 89/336 "Compatibilité électromagnétique"
- 97/23 "Equipements sous pression"
- 73/23 "Basse Tension"

B-Limites d'utilisation :

La pression d'utilisation doit être inférieure à 10 bars pour tous les produits.

Dans le cas des gaz dangereux⁽¹⁾ le diamètre de la vanne (voie) doit être inférieur à 100mm.

Pour une utilisation en dehors de ces limites, veuillez consulter notre service technique

⁽¹⁾gaz dangereux : gaz du groupe 1 identifiés par une lettre que vous trouverez sur l'étiquette et sur la fiche sécurité du produit :

E (pour gaz explosif), O (pour comburant), F+, F et R10 (inflammables), T+ et T (toxiques)

Pour plus de précision, vous reporter à la directive 67/548/CE "Etiquetage des produits dangereux".

PIECE DE RECHANGE ET ACCESSOIRES

Repérer sur les ½ corps le n° d'identification de la vanne, reportez-vous ensuite à la documentation générale ou consultez-nous.

Nos services techniques recommandent d'utiliser une graisse silicone alimentaire pour le remontage des joints.



NOTICE D'INSTALLATION

**VANNE PAPILLON
DPX - DPAX**

www.definox.com

DEFINOX SAS

3 Rue de la Pépinière - Z.I. Nord

44190 GETIGNE - France

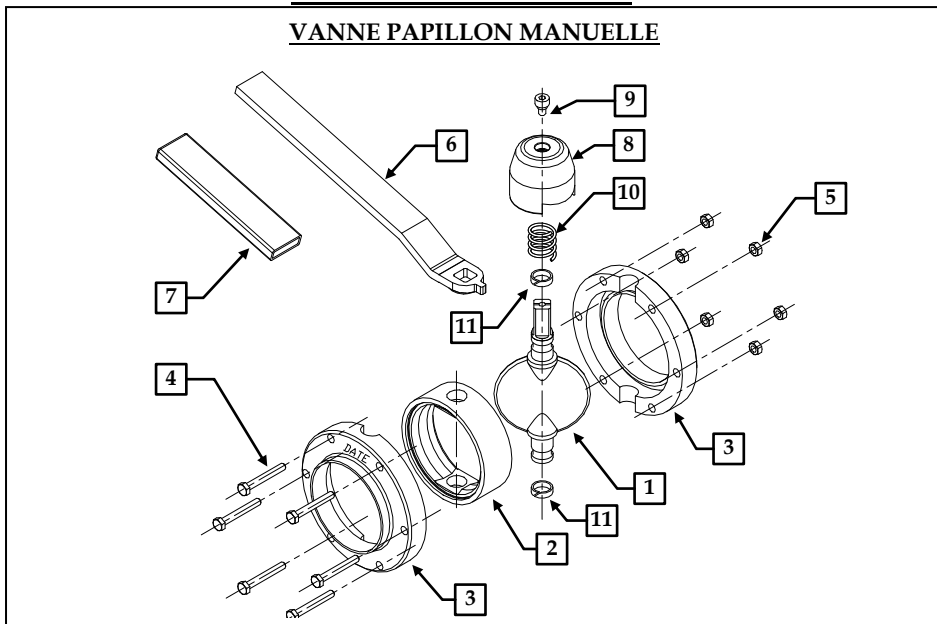
☎ : +33 (0)2 28 03 98 50

📠 : +33 (0)2 28 03 88 00

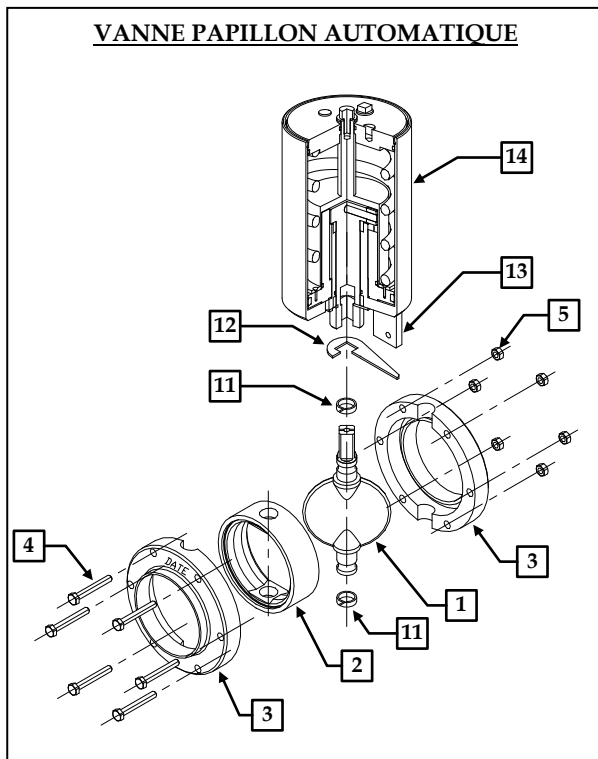
E-mail : info@definox.com

VANNES PAPILLON DEFINOX

VANNE PAPILLON MANUELLE



VANNE PAPILLON AUTOMATIQUE



- 1 : Volet
- 2 : Joint
- 3 : ½ corps (Qté 2)
- 4 : Vis tête H EF DIN 933 A2
- 5 : Ecrous Hu DIN 934 inox A2
- 6 : Poignée
- 7 : Manchon de poignée
- 8 : Moyeu
- 9 : Vis moyeu/poignée
- 10 : Ressort
- 11 : Bagues fendues (Qté 2)
- 12 : Index
- 13 : Pattes taraudées
- 14 : Vérin opérateur

Respecter la notice de montage et d'utilisation. Tenir compte des conditions réelles d'utilisation et respecter les caractéristiques techniques de la vanne indiquées sur le catalogue DEFINOX.

IDENTIFICATION DE LA VANNE

Les vannes papillon DEFINOX portent sur les ½ corps [3] un n° d'identification. Cet n° vous servira ultérieurement pour identifier les pièces détachées dont vous aurez besoin.

JOINT UTILISABLE

Les nuances de joint pouvant être montées sur votre vanne sont :
NEOPRENE, EPDM, SILICONE, VITON ALIMENTAIRE, VITON ANTIACIDE

Nos services techniques sont à votre disposition pour définir les nuances de joints adaptées à votre process. S'assurer que les graisses utilisées soient compatibles avec les joints élastomère, particulièrement l'EPDM.

INSTALLATION DES VANNES

Stocker votre matériel dans son emballage d'origine avec le volet [1] en position ouverte pour ne pas abîmer la vanne ni marquer le joint. Démontez l'ensemble vérin volet joint [1] [2] [4] [5] [12] [14] ou poignée volet joint [1] [2] [4] [5] [6] [7] [8] [9] [10] [11] avant de souder les ½ corps [3] en ligne. Attention au centrage axial et en rotation des ½ corps [3] (risque de grippage et de couple excessif de manœuvre). Ceux-ci doivent être rigoureusement alignés et maintenus en place pendant la soudure (utilisation possible d'une tige de centrage en remplacement des axes du volet [1]). Les ½ corps [3] ne doivent en aucun cas servir à brider des tubulures mal alignées. Prévoir des raccords de démontage ou la possibilité d'écarter les tubulures pour le démontage ultérieur de la vanne lors des opérations de maintenance (changement de joint).

MONTAGE DES VANNES PAPILLON MANUELLES

S'assurer de la bonne position du volet [1] sur son joint [2] avant de positionner celui-ci entre les deux ½ corps [3]. Le serrage progressif de la visserie [4] [5] se fait volet [1] position fermée. S'assurer par une manœuvre à blanc que le volet [1] tourne normalement et que la fermeture complète n'entraîne pas un couple anormal de rotation. Pour éviter les desserrages intempestifs monter la visserie [4] [5] au frein-filet. L'extrémité carrée de la tige de volet [1] reçoit le carré femelle de la poignée [6]. Attention à la position respective des pièces au moment de l'assemblage (une rainure sur le sommet de la tige de volet [1] indique le sens du volet à l'intérieur de la vanne). Afin de bien positionner la poignée [6] sur le ½ corps [3] il est nécessaire d'enfoncer le moyeu [8] avec un maillet sinon le volet [1] est tiré par la vis [9] et se centre mal sur le joint, entraînant un risque de fuite.

MONTAGE DES VANNES PAPILLON AUTOMATIQUES

Monter le volet [1] le joint [2] et les ½ corps [3] comme pour la vanne manuelle sans monter les 2 vis supérieures. Pour le montage normalement fermé, vérifier que le volet [1] est en position fermé (une rainure sur le sommet de la tige de volet [1] indique le sens du volet à l'intérieur de la vanne), positionner l'index [12] sur le volet [1] comme l'indique le dessin. Assembler l'opérateur [14] de façon à ce que les trous des ½ corps [3] tombent en face du taraudage des pattes [13]. Alimenter le vérin en air pour vérifier le bon fonctionnement du robinet. L'alimentation du vérin se fait en air sec filtré avec une pression minimum de 4.5 bars. Les raccords d'air équipant l'opérateur sont prévus pour raccordement par tuyaux souples diamètre 4/6

.../...