

СООТВЕТСТВИЕ НОРМАМ ЕЭС

A-Все наши клапаны находятся в соответствии с европейскими нормативами (ЕЭС) с учетом ограничений на эксплуатацию, описанными в п. В.

Маркировка CE на клапане свидетельствует о соответствии следующим директивам:



- 89/336 "Электромагнитная совместимость»
- 97/23 "Оборудование под давлением"
- 73/23 "Низкое напряжение"

B-Ограничения на эксплуатацию:

Рабочее давление не должно превышать 10 бар для всех изделий.

В случае использования опасных газов ⁽¹⁾ диаметр клапана (проточной части) не должен превышать 100мм.

В случае эксплуатации изделий в условиях, выходящих за пределы этих ограничений, свяжитесь с нашей технической службой

⁽¹⁾опасный газ: газ группы 1, идентифицированный буквой на этикетке и в паспорте безопасности изделия:

E (взрывоопасные газы), O (окислитель), F+, F и R10 (воспламеняющиеся), T+ и T (токсические)

Для получения более подробной информации см. директиву 67/548/CE "Маркирование опасных веществ".

ЗАПАСНЫЕ ДЕТАЛИ И ДОПОЛНИТЕЛЬНЫЕ ИЗДЕЛИЯ

Найдите идентификационный номер клапана на 1/2 корпуса, обратитесь затем к общей документации или свяжитесь с нами.

Наши технические службы рекомендуют использовать силиконовую смазку, применимую для контакта с пищевыми продуктами, при монтаже уплотнений.

В случае нарушения работы, обращайтесь к нам.



Руководство по установке

ДИСКОВЫЙ КЛАПАН DPX - DPAX

www.definox.com

DEFINOX SAS

3 Rue de la Pépinière - Z.I. Nord

44190 GETIGNE - France

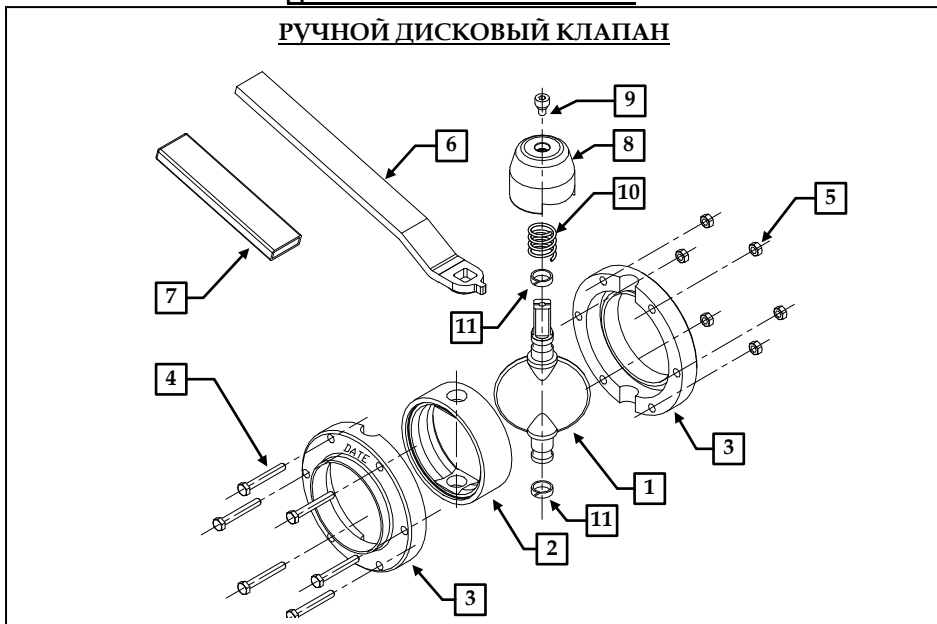
☎ : +33 (0)2 28 03 98 50

📠 : +33 (0)2 28 03 88 00

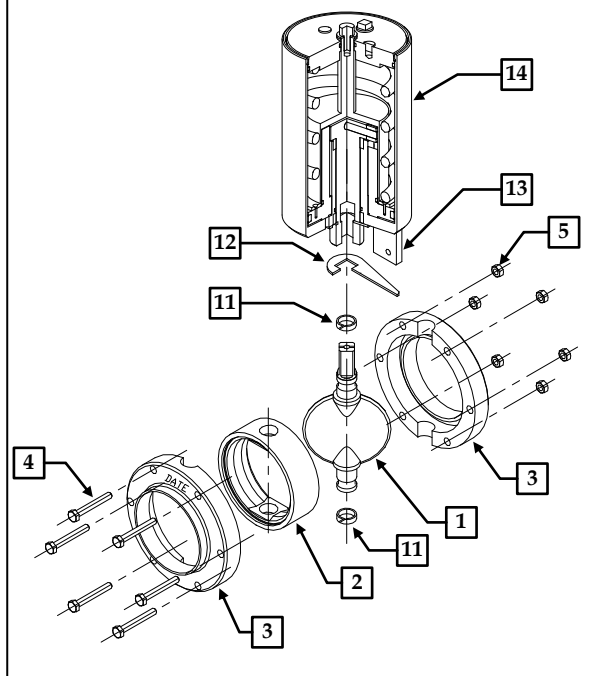
E-mail : info@definox.com

ДИСОВЫЙ КЛАПАН DEFINOX

РУЧНОЙ ДИСОВЫЙ КЛАПАН



АВТОМАТИЧЕСКИЙ ДИСОВЫЙ КЛАПАН



- 1 : Затвор
- 2 : Уплотнение
- 3 : ½ корпуса (кол-во 2)
- 4 : Винт головки H EF DIN 933 A2
- 5 : Гайки Nu DIN 934 нерж A2
- 6 : Рукоятка
- 7 : Муфта рукоятки
- 8 : Втулка
- 9 : Винт втулки / рукоятки
- 10 : Пружина
- 11 : Разрезные кольца (кол-во 2)
- 12 : Указатель
- 13 : Перфорированный выступ
- 14 : Пневмоцилиндр

Следовать инструкции по монтажу и эксплуатации. Учитывать реальные условия эксплуатации и соблюдать технические характеристики клапана, указанные в каталоге DEFINOX.

ИДЕНТИФИКАЦИЯ КЛАПАНА

Дисковые клапаны DEFINOX имеют идентификационный номер на ½ корпуса **3**. Этот номер необходим для определения запасных деталей, которые Вам понадобятся.

ИСПОЛЬЗУЕМЫЕ УПЛОТНЕНИЯ

На Ваш клапан могут устанавливаться такие уплотнения:

НЕОПРЕНОВЫЕ, EPDM, СИЛИКОНОВЫЕ, ВИТОНОВЫЕ ПИЩЕВЫХ СРЕД, ВИТОНОВЫЕ КИСЛОТОСТОЙКИЕ

Наша техническая служба подберет для Вас уплотнение, адаптированное к Вашему технологическому процессу. Убедитесь, что используемые смазочные материалы совместимы с эластомерными уплотнениями, особенно с EPDM.

УСТАНОВКА КЛАПАНОВ

Хранить оборудование в его оригинальной упаковке с затвором **1** в открытом положении, чтобы не повредить клапан и не поцарапать уплотнение. Произвести демонтаж сбора пневмоцилиндра / затвора / уплотнения **1 2 4 5 12 14** или рукоятки / затвора / уплотнения **1 2 4 5 6 7 8 9 10 11** перед сваркой двух ½ корпуса **3** в технологическую линию. Обратит внимание на осевое центрование и вращение ½ корпуса **3** (риск заклинивания и чрезмерного вращающего момента). Они должны быть точно выровнены и удерживаться на месте во время сварки (допускается использование центровочного стержня вместо осей затвора **1**). Ни в коем случае две ½ корпуса **3** не должны закреплять плохо выровненные патрубки. Предусмотреть соединения для демонтажа или возможность отодвинуть патрубки для дальнейшего демонтажа клапана во время операций по техническому обслуживанию (замена уплотнения).

МОНТАЖ РУЧНЫХ ДИСОВЫХ КЛАПАНОВ

Убедиться в правильном положении затвора **1** на своем уплотнении **2** перед его установкой между двумя ½ корпуса **3**. Постепенное прикручивание болтов **4 5** проводится при закрытом положении затвора **1**. Убедиться, совершая холостое движение, что затвор **1** вращается нормально и что полное закрытие не служит причиной неправильного вращающего момента. Во избежание преждевременного ослабления, завинчивать болты **4 5** на резьбовой замок. На квадратный край стержня затвора **1** находит квадратная охватывающая часть рукоятки **6**. Необходимо обратить внимание на взаимное расположение деталей в момент сборки (паз на вершине стержня затвора **1** указывает направление затвора в середине клапана). Для правильного расположения рукоятки **6** на ½ корпуса **3** необходимо утопить втулку **8** при помощи молотка, в противном случае затвор **1** будет вытянут болтом **9** и будет неправильно центрирован на уплотнении, создавая риск утечки.

МОНТАЖ ДИСОВЫХ АВТОМАТИЧЕСКИХ КЛАПАНОВ

Установить затвор **1**, уплотнение **2** и ½ корпуса **3**, как и в случае ручного клапана, но без установки 2 болтов. Для монтажа в положении нормально закрыто, проверить, чтобы затвор **1** был в закрытом положении (паз на вершине стержня затвора **1** указывает направление затвора в середине клапана), установить указатель **12** на затвор **1** как показано на рисунке. Произвести сборку пневмоцилиндра **14** таким образом, чтобы отверстия двух ½ корпуса **3** оказались напротив отверстий выступов **13**. Подать воздух в цилиндр для проверки правильной работы крана. В цилиндр подается сухой отфильтрованный воздух при минимальном давлении 4.5 бар. Воздуховоды пневмопривода предусмотрены для соединения гибким трубкам диаметром 4/6